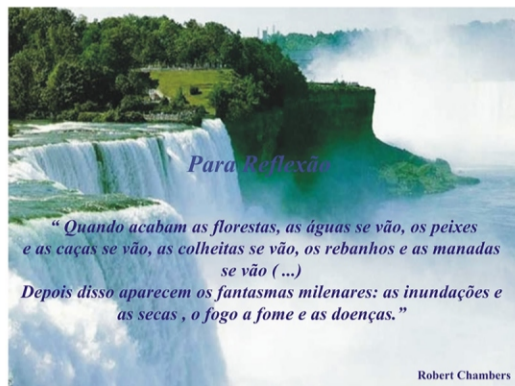


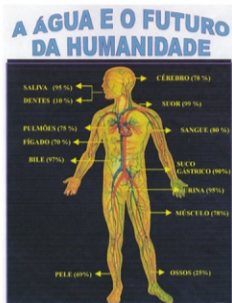
Água, Fonte da Vida



Por que a Água é a Fonte a Vida?

As primeiras formas de vida surgiram na água – as proteínas

Em média, 70 % de nosso corpo é composto de água
Podemos ficar vários dias sem alimento mas não podemos ficar sem matar a nossa sede



O que estamos fazendo com o nosso Planeta?

A cada minuto...

✓ acrescentamos 12.000 toneladas de dióxido de carbono na atmosfera que aquece o planeta

A cada hora ...

✓ 1800 crianças morrem de desnutrição (15 milhões ano)

✓ 120 milhões de dólares são esbanjados em despesas militares (US\$ 1 trilhão ano)

A cada dia ...

✓ 25.000 pessoas morrem devido à falta de água ou contaminados por ela



Qual a nossa contribuição para a melhoria da qualidade de vida no Planeta? **Rever valores**



Água no Planeta Terra



Área Total – 510.065.000 km²

Planeta Terra



Planeta Água?

ABUNDÂNCIA RELATIVA

Água no Planeta

Considerando toda a água do planeta, 1 bilhão e 370 milhões de km³, representada por 1 litro



Vamos ter a seguinte proporção

Água Salgada (97,2%)

Água Doce (2,8%)

972 ml



Água Doce no Planeta

Seguindo nosso raciocínio, toda a Água Doce do Planeta,

28 ml,



caberia num copo de cafezinho

São na verdade, 38.360.000 km³

E ONDE ESTÁ ESSA ÁGUA?

Água Doce no Planeta



77,6% = 29.775.032 km³

✓ 21,67 ml (77,39% = 29.690.640 km³) retidos na forma de gelo nas Geleiras

✓ 0,05 ml (0,18% = 69.048 km³) retidos na forma de umidade no Solo

✓ 0,01 ml (0,03% = 15.344 km³) retidos na forma de vapor na Atmosfera

Água Doce no Planeta



22,4% = 8.584.968 km³

Os rios, lagos, represas, açudes etc., ou seja, a Água Superficial, representa apenas 0,1 ml (0,4% = 122.752 km³) que é apenas 2 gotas dos nossos 6,27 ml



Água Doce no Planeta

Toda a água restante



22% = 8.462.216 km³

Está invisível aos nossos olhos, mas presente na nossa vida. Oculta-se sob a superfície da Terra e é chamada de

ÁGUA SUBTERRÂNEA

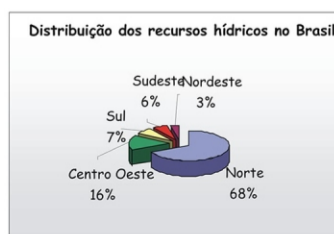
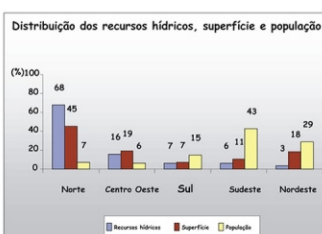
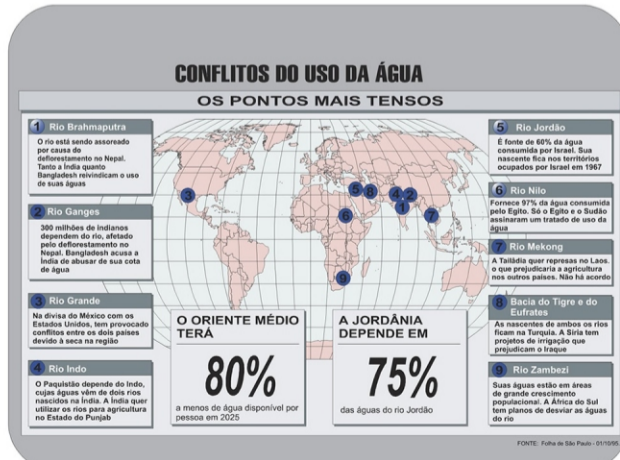
Cerca de 99,5% de toda água doce do planeta está congelada nas geleiras e nas capas polares

Somente 3% de toda a água do planeta é doce

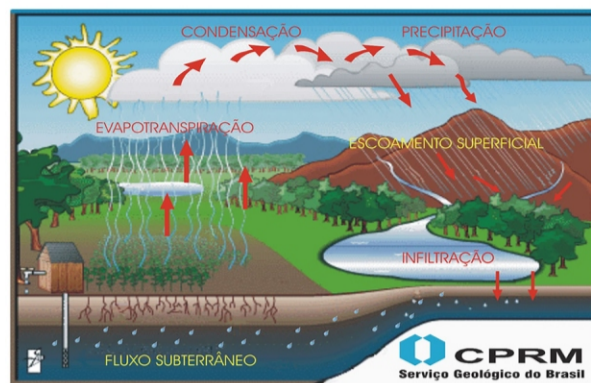
Cerca de 75% da água consumida numa casa é gasta no banheiro

Nos últimos anos a população mundial dobrou, enquanto o consumo de água multiplicou-se por sete

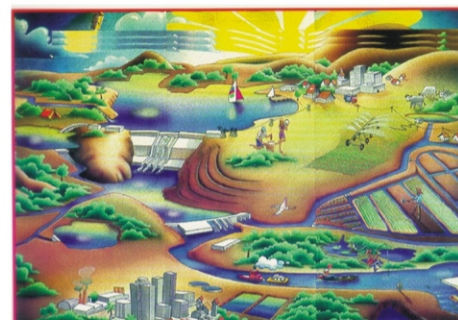
O desperdício chega a 40% da água destinada às cidades



Ciclo Hidrológico – Visão Sistêmica



Quais os maiores problemas dos Recursos Hídricos no Brasil?



- Escassez de água
- Contaminação das águas
- Enchentes e secas
- Conflitos de uso

HIDRODICAS

Que cuidados devemos tomar para evitar o desperdício?

Conserte os vazamentos nas torneiras, descargas, chuveiros, encanamentos e nas bóias de caixa d'água

Tome banho no menor tempo possível

Procure varrer e passar pano úmido ano invés de lavar pisos

Não escove os dentes e nem faça a barba com torneira aberta

Reutilize a água de lavagens de roupa para lavar as calçadas e áreas de serviços.

Declaração Universal dos Direitos da Água

A água faz parte do patrimônio da natureza. Cada continente, cada povo, cada nação, cada região, cada cidade, cada cidadão é plenamente responsável aos olhos de todos

A água é a seiva do nosso planeta. Ela é a condição essencial à vida e de todo o ser vegetal, animal, ou humano. Sem ela não poderíamos conceber como são a atmosfera, o clima, a vegetação, a cultura ou agricultura. O direito da água é um direitos fundamentais do ser humano: o direito à vida, tal qual é estipulado no artigo 30 da Declaração Universal dos Direitos do Homem

Os recursos naturais de transformação da água em água potável são lentos, frágeis e muito limitados. Assim sendo a água deve ser manipulada com racionalidade, precaução e parcimônia

O equilíbrio e o futuro do nosso planeta dependem da preservação da água e de seus ciclos. Estes devem permanecer intactos e funcionando normalmente, para garantir a continuidade da vida no planeta. Este equilíbrio depende, em particular, da preservação dos mares e oceanos por onde os ciclos começam

A água não é somente uma herança dos nossos predecessores. Ela é sobretudo um empréstimo aos nossos sucessores. Sua proteção constitui uma necessidade vital, assim como uma obrigação moral do Homem para com as gerações presentes e futuras

A água não é uma doação gratuita da natureza, ela tem um valor econômico: é preciso saber o que ela é, algumas vezes rara e dispendiosa e que pode muito bem escassear em qualquer região do mundo

A água não deve ser desperdiçada, nem poluída, nem envenenada. De maneira geral, sua utilização deve ser feita com consciência e discernimento, para que não se chegue a uma situação de esgotamento ou deterioração da qualidade das reservas atualmente disponíveis

A utilização da água implica em respeito a lei. Sua proteção constitui uma obrigação jurídica para todo o homem ou grupo social que a utiliza. Esta questão não deve ser ignorada nem pelo Homem nem pelo Estado

A gestão da água impõe um equilíbrio entre os imperativos de sua proteção e as necessidades de ordem econômica, sanitária e social

A planejamento da gestão da água deve levar em conta a solidariedade e o consumo em razão de sua distribuição desigual sobre a Terra

